

「2025년 김해문화예술정책포럼」 발표자료

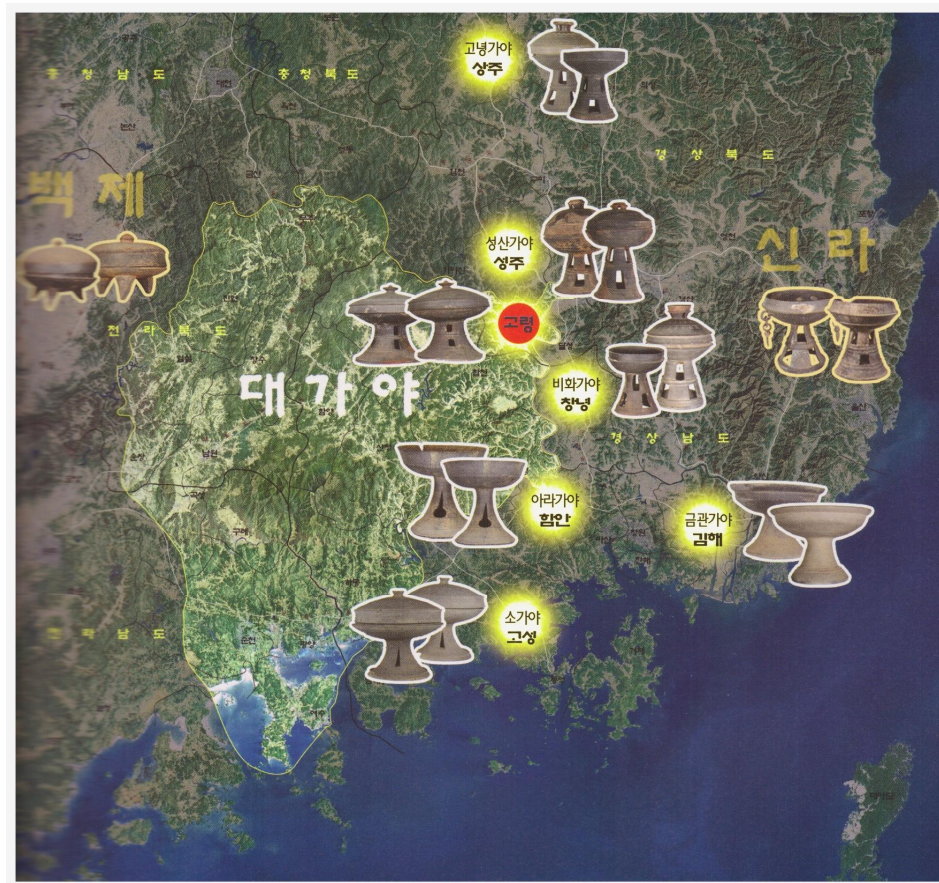
발제1: 가야 유산 기반 김해 문화예술정책 진흥 방향 및 방안
(인제대학교 이동희 교수)

발제2: 문화영향평가 기반 김해 문화예술 정책 활용 방향 및 방안
(한국문화관광연구원 이성우 박사)

가야유산 기반 김해 문화예술정책 진흥 방향 및 방안

인제대학교 이동희

가야 속의 여러 나라





1부

김해 가야 유산의 현재
역사와 문화의 보고

김해 가야 유산, 세계가 인정하다

2023년은 김해 가야 유산에게 역사적인 해였습니다. 유네스코 세계유산위원회가 김해 대성동고분군을 포함한 7개 가야고분군을 세계유산으로 지정하며, 가야 문화의 국제적 가치를 공식 인정했습니다.

이는 단순한 문화재 지정을 넘어 '가야'라는 브랜드가 국내외에서 갖는 문화유산으로서의 위상이 급상승했음을 의미합니다. 삼국시대에 가려져 있던 가야의 독창적 문화와 철기 기술, 해상무역 역량이 세계적으로 조명받는 계기가 되었습니다.

2023

세계유산 지정

유네스코 공식 인정

7

가야고분군

세계유산 등재

세계문화유산 지정(2023년) 가야고분군 현황

구분	가야고분군 명칭	사적 지정 번호	소재지
1	김해 대성동고분군	사적 제341호	경남 김해시 대성동
2	고령 지산동고분군	사적 제79호	경북 고령군 대가야읍
3	함안 말이산고분군	사적 제515호	경남 함안군 가야읍
4	고성 송학동고분군	사적 제119호	경남 고성군 고성읍
5	합천 옥전고분군	사적 제326호	경남 합천군 쌍책면
6	창녕 교동,송현동고분군	사적 제514호	경남 창녕군 창녕읍
7	남원 유곡리,두락리고분군	사적 제542호	전북 남원군 인월면



김해 주요 가야 유산 현황



대성동고분군

가야 왕릉과 고분 180여 기가 자리한 가야 문화의 핵심 유적지입니다. 국립김해박물관이 체계적으로 관리하며, 고고학적 가치가 매우 높은 유물들이 다수 출토되었습니다.



수로왕릉·수로왕비릉

가야 건국설화의 중심지로, 수로왕과 허황옥의 역사적 상징이 살아 숨쉬는 곳입니다. 매년 많은 관광객과 후손들이 찾아와 참배하며 역사를 기립니다.



봉황동 유적

철기문화와 해상왕국의 흔적이 보존된 중요 유적지입니다. 가야의 뛰어난 제철 기술과 무역 활동을 증명하는 고고학적 증거가 풍부합니다.



구지봉 산책길

가야 문화와 자연경관이 어우러진 명소로, 시민과 관광객에게 사랑받는 문화유산 체험 공간입니다. 역사 교육과 휴식을 동시에 제공합니다.

김해 가야유적의 지리적 환경과 주요 유적



봉황동유적과 대성동고분군



정비된 대성동 고분군

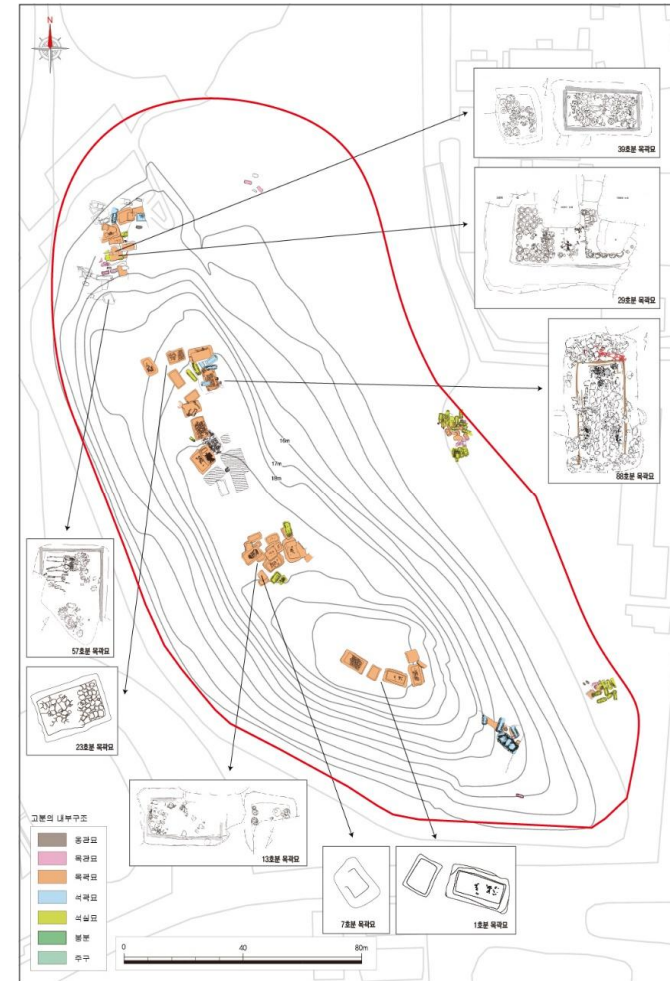
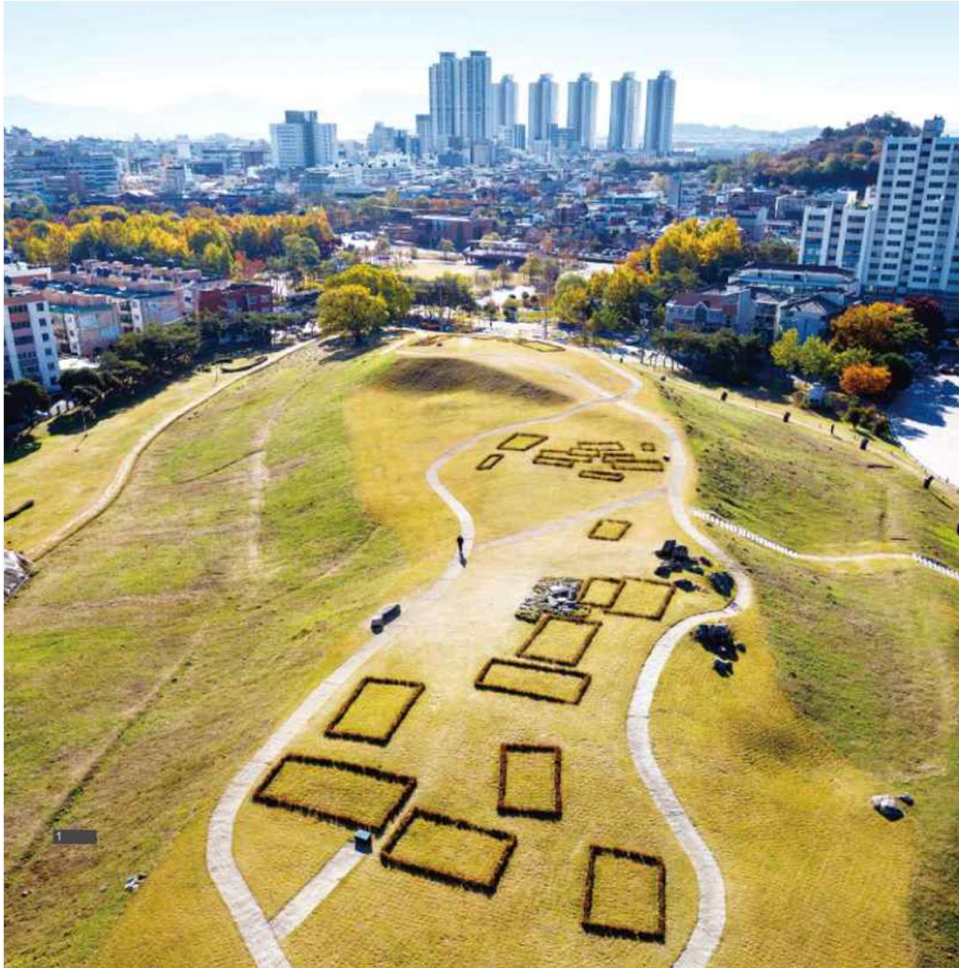




그림 2-13. 3~4세기에 축조된 대성동고분군의 목곽묘(39호)

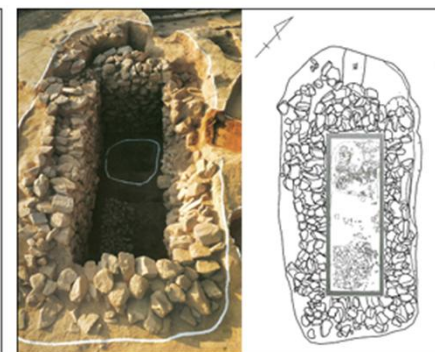


그림 2-14. 5세기 후반에 축조된 대성동고분군의 석곽묘(73호)

표 2-3. 대성동고분군 출토 외래유물

구분	출토 유물
중국 및 북방계	
일본계	



고배(대성동 58, 73, 85, 87호분)

노형기대(대성동 70호분)

동형기대(대성동 11호분)

그림 2-15. 대성동고분군 토기



그림 2-16. 대성동고분군 88호(좌), 중국 남경 설추묘(중), 일본 나라 신야마고분(우) 출토 진식대금구

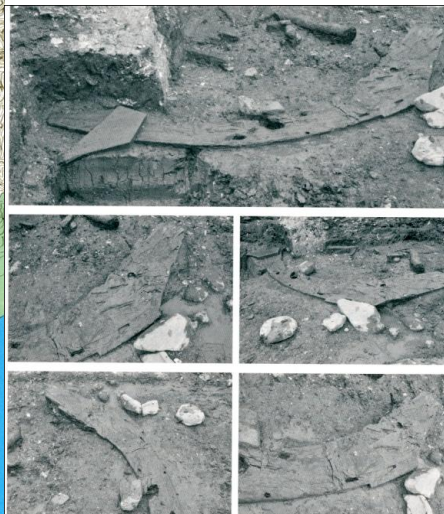
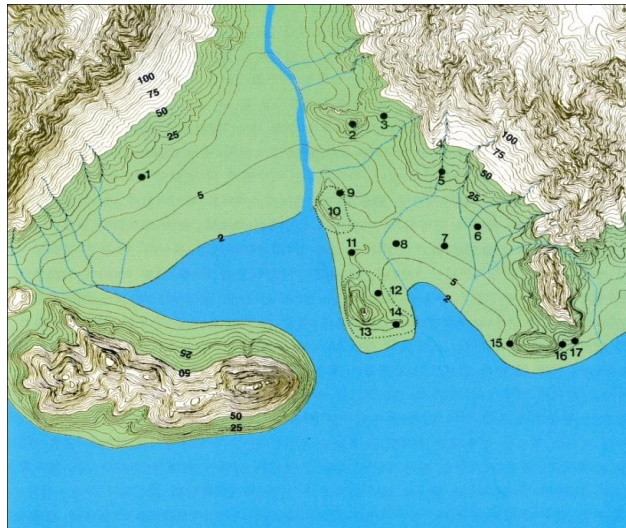
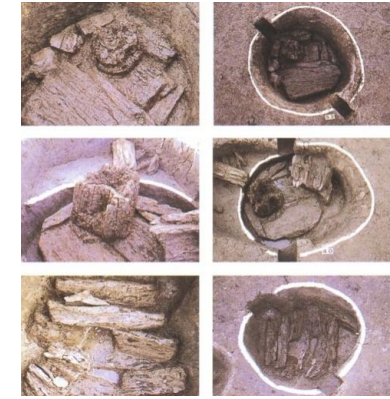
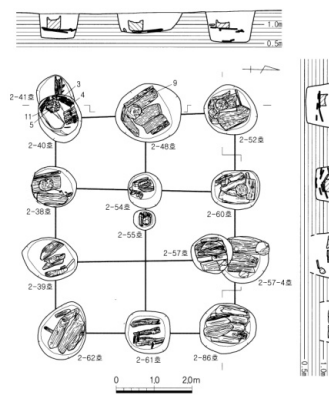
봉황동유적 내 추정왕궁지 발굴조사

조사 구역



부두와 물류 저장 시설

- ◆ 봉황대의 서쪽 평지에서 4세기의 굴립주의 고상건물군 확인. 이 고상 건물군은 수출입 물품을 보관한 물류시설로 추정.
- ◆ 봉황동유적 일대 조사에서 금관가야 시기의 선박 부재와 노가 출토. 이 선박 부재들은 봉황동의 선착장에 정박한 금관가야의 무역선으로 추정.
- ◆ 수출입품을 보관한 창고시설군과 선박 등의 존재로 볼 때, 봉황동유적 일대는 금관가야의 대외무역항.







수로왕릉





철의 왕국 가야

대성동고분군은 가야의 찬란한 철기문화를 보여주는 살아있는 역사의 현장입니다.

문화유산의 보고

국립김해박물관은 가야 문화를 집대성한 대표 문화시설로 자리매김했습니다.

국립김해박물관: 가야 문화의 집대성

1998년

국립김해박물관 개관, 가야 전문 박물관으로 출발

1

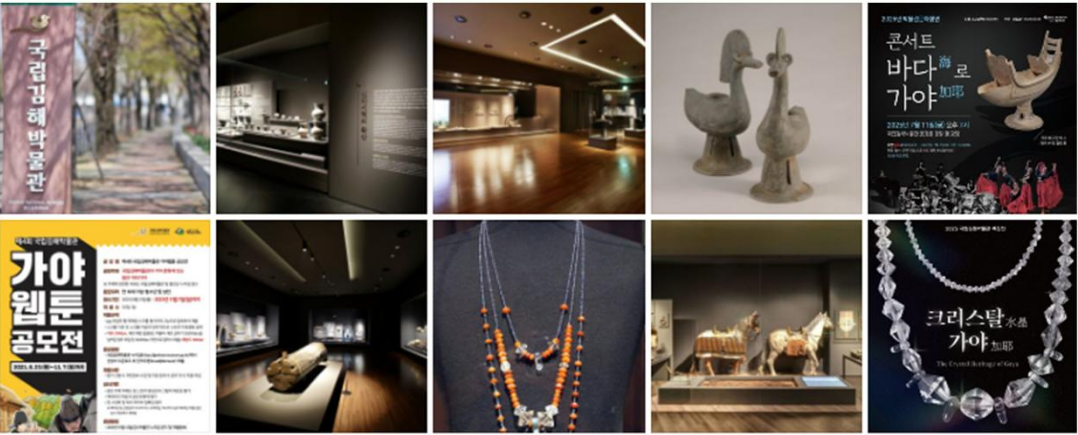
2

2024년

'세계유산 가야' 상설전시 리모델링 그랜드 오픈

전시 규모와 구성

- 1,300여 점의 가야 유물 전시
- 고고학 중심의 전문 박물관
- 10개 주제로 구성된 체계적 전시
- '가야로 가는 길'부터 '해상왕국 가야'까지





2부

김해 가야 유산 활용 사례 및 성과 진
단

김해 가야 유산 활용 사례 (1)



01 문화관광 자원으로서의 활용

- 김해시 가야 유산의 관광자원화 추진
- 역사문화 체험 프로그램 운영
- 가야 문화 특화 관광 코스 개발
- 지역 관광산업과의 연계 강화

02 대성동고분박물관 운영

- 금관가야 역사 전시
- 출토 유물 보존 및 전시
- 교육 프로그램 운영



03 가야테마파크 활용 현황

- 가야 문화 체험 공간으로 활용
- 다양한 체험 프로그램 운영
- 시설 현대화 및 관리 개선 진행



김해 가야 유산 활용 사례 (2)

01



교육 프로그램 운영 현황

- 초중고 대상 가야사 교육
- 체험형 역사 학습 프로그램
- 가야 문화 교육 교재 개발

02



학술 연구 활용 사례

- 가야학 아카데미 운영
- 국내외 학술대회 개최
- 가야 관련 연구 지원

03



지역 축제와 연계 활용

- 가야문화축제 개최
- 지역 특산품과 연계
- 문화관광 상품 개발

가야문화축제

- 제49회에 이르는 역사와 전통을 가진 김해 대표 축제
- 제4의 제국 '가야'의 전통과 역사적 기반을 바탕으로 한 역사문화축제
- 매년 수로왕 제사를 지내는 음력 3월 15일 춘향대제일에 개최 .
- 역사문화도시를 지향하는 김해의 정체성을 구현하는 축제
- 전통행사, 주제행사, 체험행사, 전시 설치 행사, 부대행사, 연계행사 등



김해시 문화유산 활용 사례

수로왕 행차 퍼레이드

- 기본행렬구성: 기마-> 기수단-> 풍물->가야병장기행렬->수로왕과 허황옥-> 호위무사
-> 선녀-> 궁녀,9간,귀족,평민 -> 가야왕도 김해시민의 축하 행렬단 등
- 관내예술단체, 축제참여단체, 가야문화 이색 퍼포머 등의 전문 퍼레이드 구성
- 김해 시민, 무용, 댄스, 밸리, 태권도, 검도, 무예, 민속, 학원, 기업 등 대규모 참여





밤에 빛나는 가야 문화

가야문화재 야행은 전통 문화유산을 현대적 감각으로 재해석하여 젊은 세대와 외국인 관광객에게 큰 호응을 얻고 있습니다. 조명과 공연, 체험이 어우러진 몰입형 문화 경험을 제공합니다.



김해 가야유산 활용사례

가야사 스토리텔링을 통한 브랜드 전략 - **인제대학교**

- 가야문화 콘텐츠 개발을 위한 가야사 스토리텔링 공모전 실시(2018년-2021년)
- 인제대학교 링크+ 사업단 , 김해시, 주한인도대사관, 김해문화재단 공동 주최주관
- 전국민 대상 공모 진행 : 가야의 지역적 한계를 뛰어넘어 대중적인 스토리텔링 소재 발굴 .
- 4회 진행 총 102개 작품 접수, 24개 작품 시상

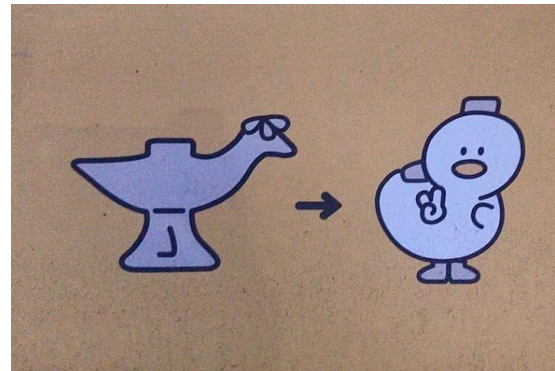
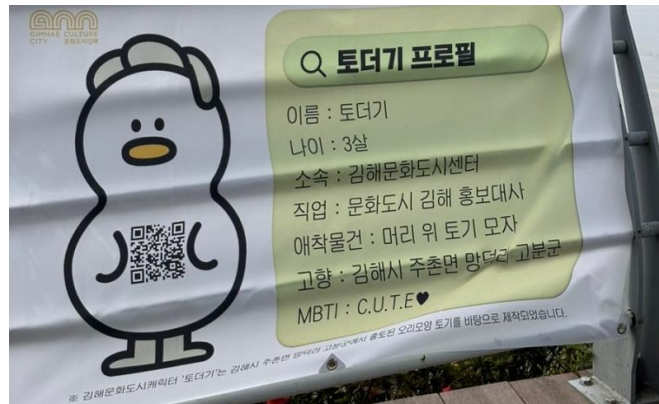
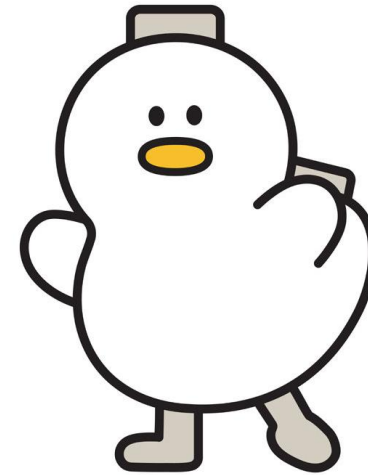
가야유산의 활용 현황

주요 프로그램

- 홍보활동, 교육 및 체험 프로그램 운영

구분	주요 프로그램	주체
공통	가야고분군 옛사진 공모전, 세계유산강좌 고고가야투어(현장체험형교육, 방문형 교육)	가야고분군 세계 유 산등재추진단
	가야청소년단	김해시
	가야문화재지킴이	국립김해박물관
	가야해(청년 유네스코 세계유산 지킴이)	문화재청
김해 대성동고분군	유아-초등학생을 대상으로 수준별 역사문화 강연과 체험활동	대성동고분박물관
함안 말이산 고분군	함안박물관대학 수요문화강좌 운영	함안박물관
합천 옥전고분군	박물관대학, 엄마와 함께 하는 어린이 박물관 학교	합천박물관
고령 지산동고분군	대가야문화대학, 대가야사 시민강좌 운영	대가야박물관
	지산동고분군 문화재지킴이 봉사활동	한국국토정보공사
고성 송학동고분군	가야역사체험단 박물관대학	고성박물관







सुरोदया



하
와
의
왕
자
와
공
주
의
연
애
사
가
는
이
러
한
이
유
로
인
간
의
관
심
을
유
인
하
고
있
다

수
로
디
아

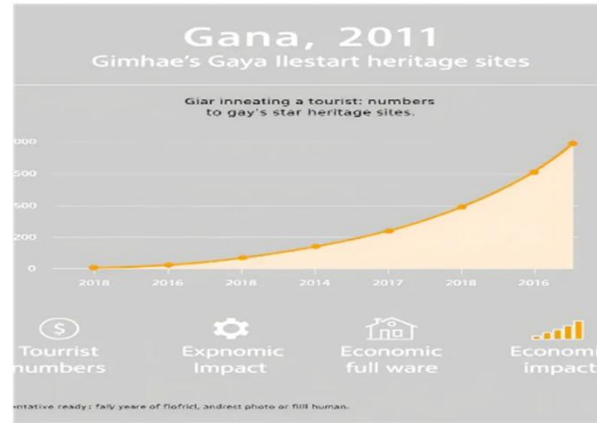
Story.

광개토대 제1대 왕 김수로님은 인도의 공주 허
왕자와 혼인한다. 그들은 아들이 태어났을 때
이름을 수로왕이라 지었다. 수로왕과 허왕
자의 혼인은 세계사적으로 최초의 국제결혼
으로 기록된다. 수로디아는 김수로 왕의 이름
수로와 허왕자의 나라 인도 (India)와 고향 아
요디아 (Ayodhya)의 지명을 합성하여 명명
하였다.



김해 가야 유산 활용 성과 진단 (1)

김해시의 가야 유산 활용은 문화관광 자원으로서 다양한 성과를 거두고 있습니다. 특히 대성동고분군과 가야테마파크를 중심으로 한 관광 인프라 구축은 지역 경제 활성화에 기여하고 있으며, 가야 문화의 가치를 국내외에 알리는 데 중요한 역할을 하고 있습니다.



관광객 유치 성과

- 연간 방문객 수 지속적 증가
- 외국인 관광객 유치 확대
- 체류형 관광 증가
- 관광 수입 증대 효과

지역 브랜드 가치 향상

- 김해시의 역사문화도시 이미지 강화
- '가야 문화의 중심지'로서의 위상 확립
- 지역 정체성 강화 및 시민 자긍심 고취
- 국내외 인지도 상승으로 도시 브랜드 가치 제고

김해 가야 유산 활용 성과 진단 (2)

01

학술적 성과

- 가야사 연구 활성화
- 학술 자료 축적
- 연구 네트워크 구축

02

문화콘텐츠 개발

- 가야 관련 공연 개발
- 교육 자료 제작
- 디지털 콘텐츠 확대

03

국내 인지도

- 일반 대중의 인식 향상
- 교육과정 내 가야사 비중 증가
- 미디어 노출 확대

04

국제적 위상

- 유네스코 세계유산 등재
- 국제 학술교류 증가
- 해외 홍보 효과



김해 가야 유산 활용의 한계점

김해시 가야 유산은 그 역사적 가치에 비해 활용도가 아직 미흡한 상황입니다. 세계유산 등재를 위한 노력에도 불구하고 여러 한계점이 존재하며, 이를 극복하기 위한 체계적인 접근이 필요합니다. 특히 제도적, 정책적 기반 강화와 함께 인프라 확충 및 콘텐츠 개발이 시급합니다.

01

현 활용 정책의 문제점

- 단기적 성과 중심 정책
- 통합적 관리체계 미흡
- 지속가능한 발전 전략 부재

02

인프라 부족 현황

- 관광객 수용 시설 부족
- 접근성 및 편의시설 미흡
- 전시 공간 노후화

03

콘텐츠 개발의 한계

- 차별화된 콘텐츠 부족
- 현대적 기술 활용 미흡
- 스토리텔링 개발 한계

04

예산 및 인력 부족

- 안정적 예산 확보 어려움
- 전문 인력 부족
- 민간 투자 유치 한계



3부

김해 가야 유산 진흥 및 활용 정책 방향

제도, 정책, 산업, 학술 전방위적 접근으로 가야 유산의 미래를 설계합니다.



제도적 차원: 법·조례 정비 필요성

특별법 강화

「가야문화권 진흥에 관한 특별법」의 강화 및 실효성 제고가 필요합니다. 현행 법률의 집행력을 높이고, 예산 지원과 사업 추진의 법적 근거를 명확히 해야 합니다.

조례 제·개정

「김해시 가야문화관광 진흥 조례」 제·개정을 통해 지역 맞춤형 지원을 확대해야 합니다. 지역 특성을 반영한 세부 지원 방안과 인센티브 제도 마련이 시급합니다.

균형 있는 법적 기반

문화유산 보존과 활용의 균형을 위한 법적 기반 마련이 시급합니다. 개발과 보존이 상충하지 않도록 명확한 가이드라인과 절차를 법제화해야 합니다.

- ❑ **법제도 정비의 중요성:** 체계적인 법적 기반 없이는 지속가능한 문화유산 진흥이 어렵습니다. 중앙정부와 지방정부의 협력적 거버넌스 구축이 필수적입니다.

정책적 차원: 역사문화단지 및 콘텐츠 개발

인프라 확충

가야 역사문화 단지 조성으로 관광 인프라를 대폭 확충해야 합니다. 대규모 문화 복합 공간을 통해 방문객 체류 시간을 늘리고 지역 경제 활성화를 도모할 수 있습니다.



콘텐츠 다각화

축제, 공연, 영화·드라마 등 가야문화 콘텐츠를 다각적으로 개발해야 합니다. 특히 젊은 세대를 공략하기 위해 첨단 미디어와 융합한 체험형 콘텐츠 개발이 필수적입니다.



산업적 차원: 복합산업단지 및 R&D 센터 구축

복합산업단지

가야 역사문화 복합산업단지 조성으로 지역 경제를 활성화합니다. 문화유산을 기반으로 한 산업 생태계를 구축하여 관광, 제조, 서비스업이 융합된 새로운 경제 모델을 창출합니다.

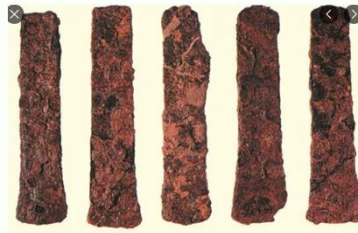
R&D 센터

공예·디자인·식품 융합 R&D 센터를 설립하여 전통과 현대 산업의 융합을 촉진합니다. 가야 철기 기술을 현대적으로 재해석한 제품 개발과 문화상품 디자인 연구를 수행합니다.

일자리 창출

지역 중소기업과 협력하여 일자리를 창출하고 브랜드 가치를 상승시킵니다. 청년 창업 지원과 문화산업 인큐베이팅을 통해 지속가능한 경제 성장을 도모합니다.

산업적 활용은 단순한 관광 수입을 넘어 제조업, 디자인, 식품 등 다양한 분야로 확장될 수 있습니다. 가야의 철기 기술과 해상 무역의 역사를 현대 산업과 연결하여 독창적인 지역 브랜드를 구축해야 합니다.





연구·학술적 진흥 방향 가야학 연구소 및 국제교류 확대

가야학 연구소 설립

체계적 학술연구와 전문 인재 양성을 위한 가야학 연구소를 설립합니다. 가야문화 연구의 허브로서 학문적 깊이를 더합니다.

1

학술대회·포럼 개최

국제 학술대회와 포럼을 정례화하고 연구재단을 설립하여 가야학의 전문성과 지속가능성을 확보합니다.

2

3

동아시아철기문화권 교류

중국, 일본 등 동아시아 철기문화권 국가들과의 학술교류를 활성화하여 가야문화의 국제적 위상을 제고합니다.



4부

김해 가야 유산의 미래 비전과 도전

지속가능한 가야 유산 활용 전략



지역사회 상생

지역사회와 상생하는 문화유산 관리 체계를 구축합니다. 주민 참여형 거버넌스를 통해 문화유산 보존과 활용의 이익이 지역 공동체에 돌아가도록 합니다.



디지털 서비스

첨단기술을 접목한 디지털 문화유산 서비스를 확대합니다. 메타버스, AI 가이드, 모바일 앱 등을 통해 언제 어디서나 가야 문화를 경험할 수 있는 환경을 조성합니다.



청년 참여 유도

청년층 참여를 유도하고 글로벌 관광객 유치 전략을 강화합니다. 젊은 감각의 콘텐츠 개발과 SNS 마케팅, 인플루언서 협업 등을 통해 새로운 세대에게 다가갑니다.

디지털 전환의 핵심

- 모바일 앱 기반 스마트 관광 서비스
- VR/AR로 재현하는 가야 왕국
- AI 챗봇 문화유산 해설사
- 메타버스 가야 역사 체험관

글로벌 마케팅

- K-컬처와 연계한 가야 브랜딩
- 동남아·중국 관광객 타겟 마케팅
- 유네스코 세계유산 네트워크 활용
- 국제 문화교류 프로그램 운영

김해 가야 유산, 세계 속의 문화 허브로



문화허브로의 전환

김해는 단순한 관광지가 아닌, 문화·산업·학술이 융합된 동아시아 문화 허브로 거듭나야 합니다. 세계유산 지정을 발판 삼아 국제적 문화교류의 플랫폼 역할을 수행하고, 가야 문화를 매개로 한 글로벌 네트워크를 구축해야 합니다.

이를 위해서는 인프라 확충, 콘텐츠 개발, 국제 협력, 인재 양성이 유기적으로 연결되어야 하며, 장기적 비전과 전략적 투자가 필요합니다.



결론: 가야의 빛나는 과거, 김해의 찬란한 미래

"김해 가야 유산은 단순한 과거 유물이 아닌, 지역과 국가의 미래 성장 동력입니다."

법제도 정비

특별법과 조례 강화로 제도적 기반 마련

정책 추진

역사문화 단지와 콘텐츠 개발로 관광 활성화

산업 융합

복합산업단지와 R&D로 경제 성장 견인

학술 발전

연구소 설립과 국제 교류로 학문적 기반 강화

전방위적 진흥 전략

법·정책·산업·학술 모든 영역에서의 체계적 진흥을 통해 김해 가야 유산은 세계적 문화유산으로 자리매김할 것입니다.

함께 만드는 미래

모두가 함께 누리고 지키는 가야 문화의 새로운 시대를 열어갑시다. 김해 가야 유산의 미래는 우리 모두의 손에 달려 있습니다.

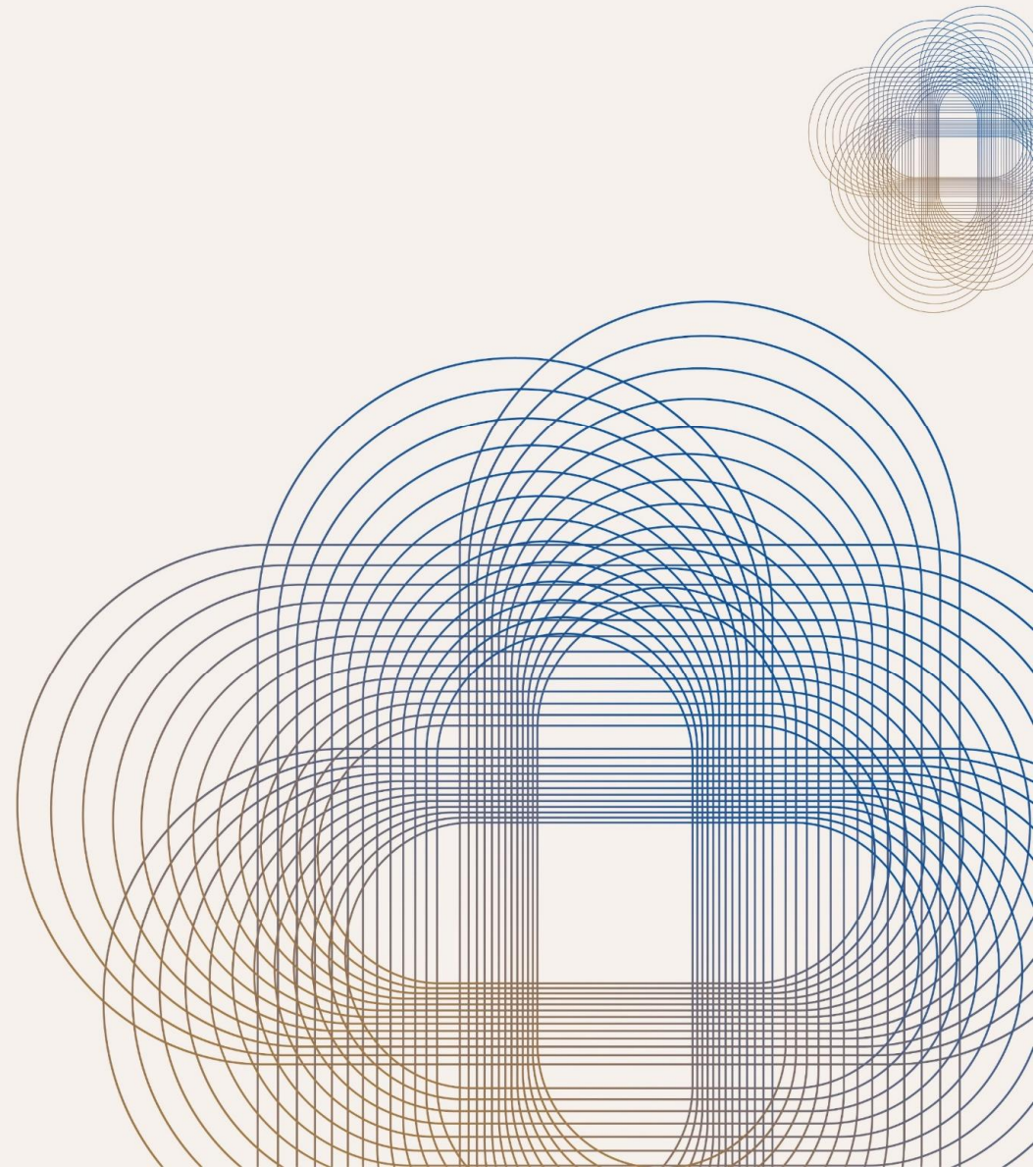


문화영향평가 기반 김해 문화예술정책 활용 방향 및 방안

이성우

한국문화관광연구원 문화예술정책연구실
부연구위원

2025.12



목차

- I. 문화영향평가 소개**
- II. 문화영향평가 활용 사례**
- III. 김해시 맞춤 활용 방안**

문화영향평가

- 문화영향평가(Cultural Impact Assessment)는 「문화기본법」 및 같은 법 시행령에 의거한 제도임
- 「문화기본법」에서는 문화영향평가를 정부정책이 “문화적 관점에서 국민의 삶의 질에 미치는 영향을 평가”(법 제5조제4항)하는 것으로 규정함

❖ 평가 목적



문화적 가치의
사회적 확산



지속가능한 성장과
삶의 질 향상



정책의 사회적 수용
가능성, 효용성 제고

「문화기본법」 제5조(국가와 지방자치단체의 책무) 제5항

국가와 지방자치단체는 각종 계획과 정책을 수립할 때에 문화적 관점에서 국민의 삶의 질에 미치는 영향을 평가(이하 “문화영향평가”라 한다)하여 문화적 가치가 사회적으로 확산될 수 있도록 하여야 한다.

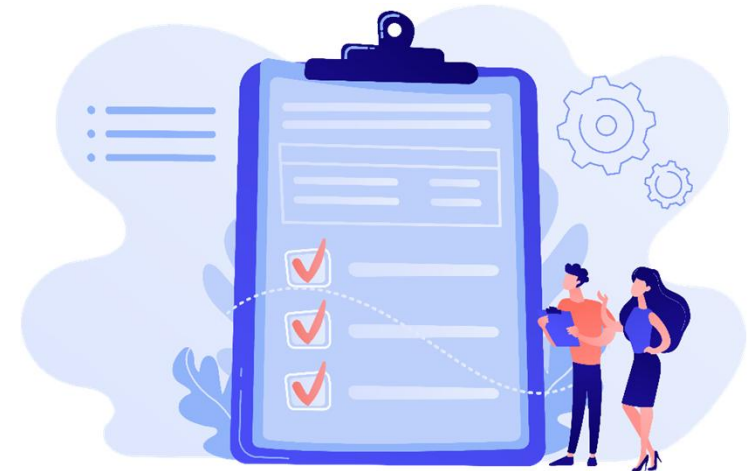
문화영향평가

❖ 문화영향평가 제도 도입

- 2013 : 「문화기본법」 제정(법률 제12134호, 2013.12.30.)
같은 법 제5조제4항에 의한 '문화영향평가' 제도 도입

❖ 문화영향평가 본격 시행(2016~현재)

- 2016 : 총 15개 정책사업과 계획에 대한 전문평가 실시



문화영향평가

도입기



2013

- 「문화기본법」 제정(법률12134호, 2013. 12. 30. 제정) 및 같은법 제5조 제4항에 의거한 '문화영향평가' 제도 도입

2014

- 「문화기본법」 시행(2014. 3. 31.)
- 문화영향평가 지원기관 지정
문화체육관광부고시 제2014-35호 (2014. 9. 11.)
- 시범평가 4건 시행
문화체육관광부, 국토교통부

2015

- 시범평가 5건 시행
농림축산식품부, 중소기업청, 서울특별시, 강원도

성장기



2016

- 문화영향평가 15건 시행
전문평가 15건(심층 15)

2017

- 문화영향평가 15건 시행
시범평가 1건 전문평가 14건(기본 7, 심층 7)

2018

- 계획 및 정책의 담당자가 점검표를 활용하는 자체평가(약식평가) 도입
- 제도의 실효성 확보를 위해 「문화기본법 시행령」 개정 추진
- 문화영향평가 35건 시행
약식평가 10건 전문평가 25건 (기본 21, 심층 3, 전략 1)

확산기



2019

- 문화영향평가 35건 시행
약식평가 18건 전문평가 17건 (기본 8, 심층 8, 전략 1)

2020

- 계획 및 정책의 담당자가 점검표를 활용하는 자체평가(진단평가) 도입
- 2020~2021년 전문가위원회 위원 63명 위촉
- 문화영향평가 46건 시행
자체평가 20건 약식평가 15건 전문평가 11건 (기본단계별 3, 기본 5, 심층 2, 전략 1)

2021

- 문화영향평가시스템(온라인) 개발
- 문화영향평가 42건 시행
자체평가 2건 약식평가 32건 전문평가 8건 (기본단계별 2, 기본 4, 심층 1, 전략 1)

도약기



2022

- 사후평가 시범 운영
- 진단평가(법령) 시범 운영
- 2022~2023년 전문가위원회 위원 68명 위촉
- 문화영향평가시스템(온라인) 시범 운영
- 문화영향평가 50건 시행
자체평가 31건 약식평가 12건 전문평가 7건 (기본단계별 6, 기본 1)

2023

- 모듈형 평가 도입 (전략+진단)
- 문화영향평가시스템(온라인) 본격 운영
- 문화영향평가 60건 시행
자체평가 40건 약식평가 14건 전문평가 6건 (기본단계별 3, 기본 1, 전략 2)

문화영향평가

❖ 평가방식에 따른 문화영향평가 유형

평가유형	내용	평가자 / 소요기간
진단평가	<p>정책담당자(중앙행정기관 및 지방자치단체 등의 정책소관기관 담당자)가 점검표(Checklist)를 활용해 문화에 미치는 영향을 스스로 점검하고, 외부전문가(전문가 검토위원)가 검토하는 방식</p> <p>(정책담당자) 자체평가서 작성·제출 → (외부전문가) 검토의견 송부 → (정책담당자) 반영계획 제출</p>	정책소관기관 담당자 (1~2개월)
약식평가	<p>정책담당자(중앙행정기관 및 지방자치단체 등의 정책소관기관 담당자)의 평가와 현장평가를 통해 외부전문가(전문가 평가위원)가 평가하는 방식</p> <p>(정책담당자) 약식평가서 작성·제출 → (정책담당자·외부전문가) 현장평가 → (외부전문가) 평가결과 통보 → (정책담당자) 반영계획 제출</p>	전문가 평가위원 (2~3개월)
전문평가	<p>문화에 미치는 영향을 심도 있게 분석할 필요가 있는 정책을 대상으로 전문성을 지닌 제3의 기관이 평가를 수행하는 방식</p> <p>(한국문화관광연구원) 외부 평가기관 공모·선정 → (평가수행기관) 평가 추진 및 결과보고서 통보 → (정책담당자) 반영계획 제출</p>	전문 평가수행기관 (3~6개월)

문화영향평가

❖ 문화영향평가 현행 지표(2025년 현재)

평가영역	평가지표	핵심가치	항목(문항)
문화기본권	① 문화향유에 미치는 영향	① 문화향유권	• 국민(주민)의 문화생활을 누리고 향유할 권리에 긍정적 또는 부정적 영향을 미치는가?
		② 문화접근권	• 국민(주민)이 문화시설(공간)이나 프로그램을 통해 문화에 접근할 권리에 긍정적 또는 부정적 영향을 미치는가?
	② 표현 및 참여에 미치는 영향	③ 문화표현권	• 국민(주민)의 주체적이고 능동적인 문화예술 표현기회와 참여활동에 긍정적 또는 부정적 영향을 미치는가?
		④ 정책참여권	• 계획 및 시행과정에서 주민 또는 유관 당사자(예술인 등)의 의견이 반영되었는가?
문화정체성	③ 국가유산에 미치는 영향	⑤ 국가유산보호	• 고유한 국가유산의 기본적 가치에 긍정적 또는 부정적 영향을 미치는가?
		⑥ 국가유산향유권	• 국가유산을 향유할 권리에 긍정적 또는 부정적 영향을 미치는가?
	④ 공동체에 미치는 영향	⑦ 지역공동체	• 지역의 정체성 및 고유한 문화에 긍정적 또는 부정적 영향을 미치는가?
		⑧ 사회통합	• 주민, 지역단체 등 사회구성원 간 소통과 교류·협력, 신뢰와 유대감의 형성에 긍정적 또는 부정적 영향을 미치는가?
문화발전	⑤ 문화다양성에 미치는 영향	⑨ 문화다양성권리	• 소수자 및 소수집단(인종, 종교, 언어, 성별, 세대 등)의 문화적 표현 기회를 보장하는데 긍정적 또는 부정적 영향을 미치는가?
		⑩ 문화적 획일화방지	• 문화적 획일화나 문화적 독점을 방지하는데 긍정적 또는 부정적 영향을 미치는가?
	⑥ 창의성에 미치는 영향	⑪ 창의성 발전	• 사회구성원들의 창의성 발전과 창의인재·조직의 유입에 긍정적 또는 부정적 영향을 미치는가?
		⑫ 미래지향성	• 사회 내 새로운 변화·혁신과 지속가능발전에 긍정적 또는 부정적 영향을 미치는가?

문화영향평가 활용사례

❖ 문화영향평가 우수사례(2025년)

지자체명	사업명
강원도 평창군	강원도 평창군 도시재생사업 계획
인천광역시 서구	인천광역시 서구 도시재생사업 계획
울산광역시 북구	울산광역시 북구 도시재생사업 계획
부산광역시 수영구	부산광역시 수영구 대한민국 문화도시 조성계획
전라남도 순천시	전라남도 순천시 대한민국 문화도시 조성계획

문화영향평가 활용사례

❖ 문화영향평가 우수사례(2025년)

평창군

건축·토목·조경 등 하드웨어를 다루는 도시재생사업에 문화영향평가는 꼭 필요함
주민 참여 과정에서 나온 의견을 사업에 반영하려면 전문가 영역에서 고도화하는 과정이 필수
인데, 지역의 문화적 정체성을 담아냄에 있어서 문화영향평가가 전문가 역할을 수행

“내가 생각하는 문화영향평가는? 다양성을 견인하는 장치다.”

문화영향평가의 핵심은 제3자가 우리의 사업 계획을 객관적이고 문화적인 시각으로 진단해 준
다는 점. 전문가 평가위원들께서 깊이 있는 의견을 주신 덕에 사업을 균형 있게 추진할 수 있
었음. 또한 마을 단위의 사업 체계를 만들고, 운영 주체를 발굴하는 소프트웨어 사업 수립에도
근거가 되어서 도움이 많이 되었음

“내가 생각하는 문화영향평가는? 컬러링이다.”

문화영향평가 활용사례

❖ 문화영향평가 우수사례(2025년)

부산시 수영구

문화영향평가는 사업 담당자에게 좋은 참고서 역할을 함. 그간의 사업 중 문화영향평가를 통해 초기 기획을 크게 보완한 사업이 바로 '수영 10분 문화권'임. 3년 전부터 진행했지만 성과가 안 나오는 게 고민이었는데, 문화영향평가 후 전문 위원들께서 사업별 문제점을 연결 지어 말씀해주시는 것을 들으며 우리 사업이 놓친 게 무엇인지 고민할 수 있었음. 그 결과 지금의 '수영 10분 문화 로드'라는 리뉴얼 사업이 나올 수 있었음

“내가 생각하는 문화영향평가는? '동아전과'다.”

내가 보는 교과서를 제대로 익히는 데 꼭 필요한, 과외를 대신하는 참고서 같은 존재입니다.

문화영향평가 활용사례

❖ 문화영향평가 우수사례(2025년)

순천시

행정이 우리 지역의 특성에 맞는 문화 정책을 펼칠 때, 사업의 지향점대로 올바르게 가고 있는지를 검증해주는 나침반 역할을 하는 것이 문화영향평가임
문화도시의 방향과 전략을 수립할 때 시민의 삶에 어떤 영향을 미칠지를 문화적 지표를 통해 검증해보면서 시행착오를 줄이고 지름길로 갈 수 있다고 생각함

“내가 생각하는 문화영향평가는 ‘기준점’이자 ‘척도’다.”

우리 사업의 지향점을 향해 올바르게 가고 있는지를 가늠할 수 있는 제도입니다.

문화영향평가 김해시 맞춤형활용방안

비전

 **꿈**이 이루어지는
따뜻한 행복도시 김해 

3대 시정목표



문화영향평가 김해시 맞춤형활용방안

5대 공약사항

1순위

동북아물류산업의 거점,
스마트 물류단지
400만평 조성

2순위

김해공공의료원 설립

3순위

광역시 철도망
조기 구축 및 친환경 트램
설치

4순위

김해청년들의
공유공간 station-G,
유아와 맘(Mom)을 위한
배움과 놀이공간station-L

5순위

김해형 10분
스마트혁신도시

문화영향평가 김해시 맞춤형활용방안

● 김해시 행정비전의 실현의 도구

- 행복포용의 비전을 김해시 주요 사업에 투영할 수 있도록 함
- 진단평가 체크리스트 도입을 통한 사업 추진시 고려사항 확인

● 시장님의 공약사업의 효용성, 주민체감도 증가의 도구

- 주요 시설사업, 개발사업 등에 문화향유권을 고려한 세부사업계획 포함토록 유도

● 김해시 특성화 지표 자체 구성하여 문화분야 주요 사업 효과의 주민체감도 상승

- 김해시 주요 비전과 공약사항에 기반하여 지표를 설정하고 이를 주요 사업에 활용

문화영향평가 김해시 맞춤형방안

평가영역	평가지표	핵심가치	항목(문항)
문화기본권	① 문화향유에 미치는 영향	① 문화향유권	•국민(주민)의 문화생활을 누리고 향유할 권리에 긍정적 또는 부정적 영향을 미치는가?
		② 문화접근권	•국민(주민)이 문화시설(공간)이나 프로그램을 통해 문화에 접근할 권리에 긍정적 또는 부정적 영향을 미치는가?
	② 표현 및 참여에 미치는 영향	③ 문화표현권	•국민(주민)의 주체적이고 능동적인 문화예술 표현기회와 참여활동에 긍정적 또는 부정적 영향을 미치는가?
		④ 정책참여권	•계획 및 시행과정에서 주민 또는 유관 당사자(예술인 등)의 의견이 반영되었는가?
문화정체성	③ 국가유산에 미치는 영향	⑤ 국가유산보호	•고유한 국가유산의 기본적 가치에 긍정적 또는 부정적 영향을 미치는가?
		⑥ 국가유산향유권	•국가유산을 향유할 권리에 긍정적 또는 부정적 영향을 미치는가?
	④ 공동체에 미치는 영향	⑦ 지역공동체	•지역의 정체성 및 고유한 문화에 긍정적 또는 부정적 영향을 미치는가?
		⑧ 사회통합	•주민, 지역단체 등 사회구성원 간 소통과 교류·협력, 신뢰와 유대감의 형성에 긍정적 또는 부정적 영향을 미치는가?
김해발전	⑤ 혁신성장에 미치는 영향	⑨ 지역혁신성장	•사업대상지역의 혁신성장에 긍정적 또는 부정적 영향을 미치는가?
		⑩ 주민혁신성장	•사업대상지역 주민들의 혁신성장에 긍정적 또는 부정적 영향을 미치는가?
	⑥ 행복포용에 미치는 영향	⑪ 주민행복 추구	•주민들의 행복추구활동에 긍정적 또는 부정적 영향을 미치는가?
		⑫ 포용도시	•포용도시로의 지속가능한 발전에 긍정적 또는 부정적 영향을 미치는가?

감사합니다~!